

Renewable Energy Index Schweiz

Die Konjunktur in den erneuerbaren Energien und in der Energieeffizienz

3. Quartal 2012

Indexstand 3. Quartal 2012: 57.1 Zähler

Veränderung gegenüber Vorquartal: - 5.6 Indexpunkte

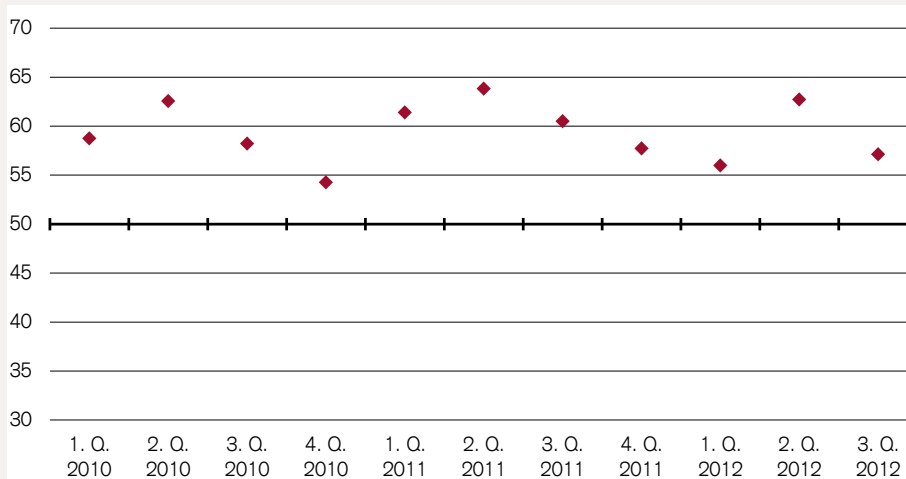


Veränderung gegenüber Vorjahresquartal: - 3.4 Indexpunkte



Renewable Energy Index Schweiz

Entwicklung des Index



Renewable Energy Index		
Jahr	Quartal	Indexwert
2010	Q4	54.3
2011	Q1	61.4
2011	Q2	63.8
2011	Q3	60.5
2011	Q4	57.7
2012	Q1	56.0
2012	Q2	62.7
2012	Q3	57.1

Nur Beschäftigung bleibt stabil

Nach einem Zwischenhoch im Vorquartal hat die Branche für erneuerbare Energien und Energieeffizienz im 3. Quartal 2012 an konjunkturellem Schwung verloren. Dies signalisiert das Absinken des Renewable Energy Index um 5.6 Zähler auf einen neuen Stand von 57 Punkten. Doch deutet das Verharren des Indexes über der Wachstumsschwelle (50 Punkte) darauf hin, dass die Branche noch immer eine positive Dynamik aufweist. Verantwortlich für das Absinken des Indexes war in erster Linie die Komponente "Auftragsbestand". Im Vergleich zum Vorquartal verlor sie 12.3 Zähler, was für die kommenden Quartale schrumpfende Umsätze erwarten lässt. Ebenfalls tiefer kam im 3. Quartal die Komponente "Umsatz" zu liegen; sie verlor 5.9 Punkte an Boden und weist nun 60.9 Zähler auf. Geringe Verluste verzeichneten die Komponenten "Lieferfristen" und "Lagerbestand". "Lieferfristen" sank um 1.9 Punkte auf 52.5 Zähler, was auf eine abnehmende Auslastung der Lieferanten hindeutet. "Lagerbestand" sank um 2.5 Punkte und liegt neu bei 52.1 Zählern. Dies kann als Indiz gewertet werden, dass die Unternehmen ihre Einkäufe infolge unsicherer konjunktureller Aussichten nur zaghafte vergrößert haben. Stabil entwickelte sich von den fünf Komponenten des Gesamtindex (Umsatz, Auftragsbestand, Lieferfristen, Lagerbestand und Beschäftigung) einzig jene zur Beschäftigung. Mit einem Plus von 0.6 Punkten blieb sie nahezu konstant und signalisiert unverändert einen Beschäftigungsaufbau. Die nicht im Index enthaltenen "Exporte" hielten ihr Niveau ebenfalls beinahe unverändert (-0.2) Zähler und zeigen somit eine leicht positive Exportentwicklung an (52.3).

Subindizes

	höher (%)	gleich (%)	tiefer (%)	netto	Index	+/-
Umsatz	39	44	17	22	60.9	-5.9
Auftragsbestand	33	47	20	13	56.3	-12.3
Lieferfristen	15	75	10	5	52.5	-1.9
Lagerbestand	19	66	15	4	52.1	-2.5
Beschäftigung	27	65	8	19	59.7	0.6
Export	24	57	19	5	52.3	-0.2

Die Tabelle fasst die Ergebnisse der aktuellen Umfrage zusammen. Für jeden Subindex sind die prozentualen Anteile der Antworten aufgeführt, die im Vergleich zum Vormonat auf 'höher', 'gleich' oder 'tiefer' lauten. Daneben ist der jeweilige Indexstand aufgeführt. Der Stand eines Subindexes ergibt sich aus der Summe des prozentualen Anteils der auf 'höher' und der Hälfte des prozentualen Anteils der auf 'gleich' lautenden Antworten. Der Renewable Energy Index entspricht dem gewichteten Durchschnitt (Gewichte in Klammern) der Subindizes Umsatz (0.25), Auftragsbestand (0.30), Lieferfristen (0.15), Lagerbestand Einkauf (0.10) und Beschäftigung (0.20). Ein Stand des Renewable Energy Index oder eines Subindexes über (unter) der 50.0-Punkte-Marke ist als Zunahme (Abnahme) zu interpretieren.

Der Renewable Energy Index Schweiz wird in Zusammenarbeit von der Credit Suisse und der A EE Agentur für Erneuerbare Energien und Energieeffizienz quartalsweise veröffentlicht. Der Indikator beruht auf einer Umfrage unter Unternehmen der Branche für nachhaltige Energielösungen (erneuerbare Energien und Energieeffizienz). Deren Erhebung und Auswertung erfolgt in Anlehnung an die Vorgaben der International Federation of Purchasing and Materials Management. Die A EE ist mit der Erhebung der Umfrage betraut, während die Credit Suisse für deren Auswertung und Publikation verantwortlich zeichnet. Der Renewable Energy Index widerspiegelt ein unmittelbares Bild der Entwicklung des Geschäftsverlaufes in der Branche für nachhaltige Energielösungen. Dieses Bild wird durch fünf Subindizes sowie weitere Angaben noch verfeinert. Der seit dem 1. Quartal 2010 erhobene Renewable Energy Index ist somit ein wertvoller Beitrag zur Datengrundlage dieser Branche.

Kontaktpersonen:

Niklaus Vontobel

Credit Suisse Economic Research
Uetlibergstrasse 231, 8070 Zürich
Tel. 044 332 09 73, Fax 044 333 56 79
niklaus.vontobel@credit-suisse.com

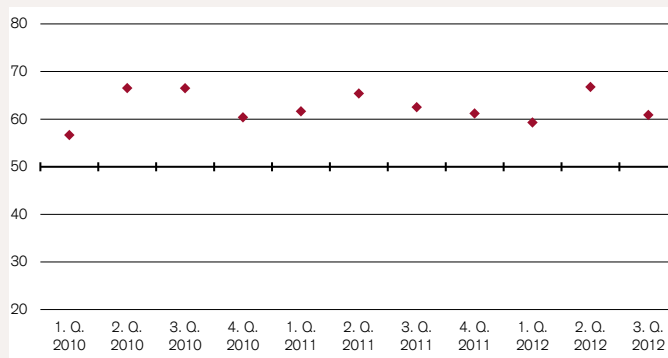
Beat Gerber

A EE Agentur für Erneuerbare Energien und Energieeffizienz
Falkenplatz 11, Postfach, 3001 Bern
Tel. 031 313 33 28, beat.gerber@aee.ch,
www.aee.ch

Der Renewable Energy Index Schweiz erscheint vierteljährlich. Er kann bei der Credit Suisse unentgeltlich abonniert werden. Bitte senden Sie hierzu Ihre Email-Adresse an folgende Stelle: reis.economicresearch@credit-suisse.com.

Umsatz

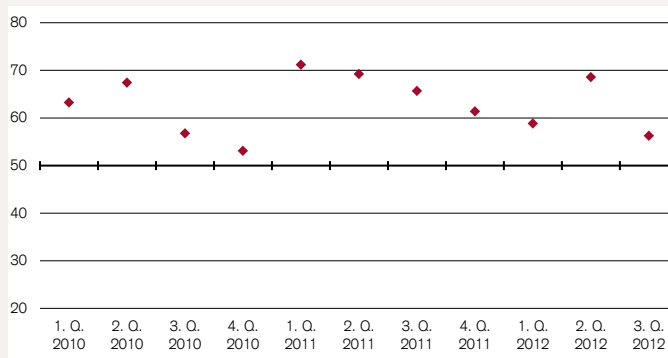
		höher (%)	gleich (%)	tiefer (%)	netto	Index
2010	Q4	41	38	21	21	60.4
2011	Q1	43	37	20	23	61.6
	Q2	48	35	17	31	65.4
	Q3	43	40	18	25	62.5
	Q4	39	45	16	22	61.2
2012	Q1	40	38	22	19	59.3
	Q2	45	43	12	33	66.7
	Q3	39	44	17	22	60.9



Die Komponente "Umsatz" sank im 3. Quartal 2012 um 5.9 (gerundet) Zähler auf den Stand von 60.9 Punkten. Der Anteil der Unternehmen mit steigenden Umsätzen hatte um 6 Prozentpunkte abgenommen, während 5 Prozentpunkte mehr Unternehmen ein negatives Umsatzwachstum verzeichnen mussten.

Auftragsbestand

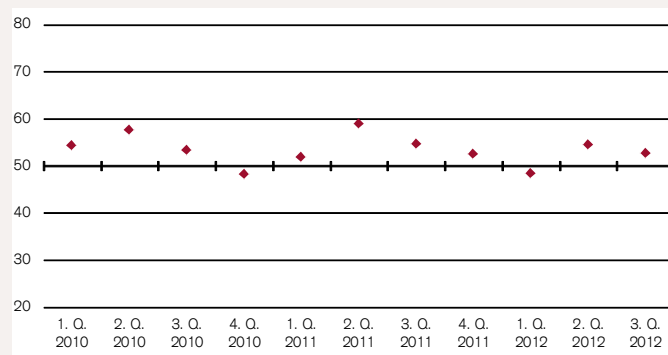
		höher (%)	gleich (%)	tiefer (%)	netto	Index
2010	Q4	32	42	26	6	53.1
2011	Q1	54	34	12	42	71.2
	Q2	48	43	9	38	69.2
	Q3	45	42	13	31	65.7
	Q4	42	38	20	23	61.4
2012	Q1	38	43	20	18	58.8
	Q2	50	38	12	37	68.6
	Q3	33	47	20	13	56.3



Der Anteil der Unternehmen mit steigenden Auftragsbeständen fiel um 17 Prozentpunkte, und gleichzeitig stieg der Anteil der Unternehmen mit sinkenden Umsätzen um 8 Prozentpunkte. Dementsprechend sank die Komponente "Auftragsbestand" auf 56.3 Zähler, was für die kommenden Quartale geringere Umsätze signalisiert.

Lieferfristen

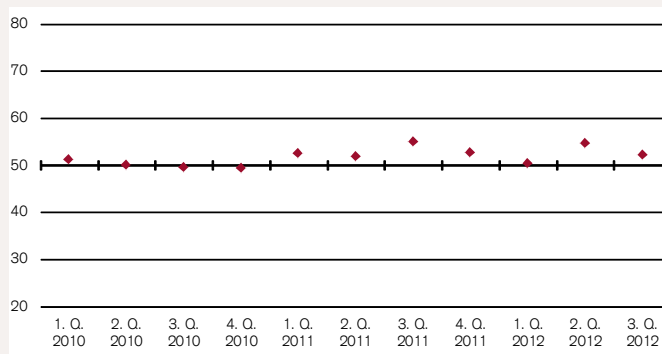
		höher (%)	gleich (%)	tiefer (%)	netto	Index
2010	Q4	11	75	14	-4	48.0
2011	Q1	12	80	8	4	51.8
	Q2	24	69	6	18	58.9
	Q3	12	85	3	9	54.6
	Q4	11	83	6	5	52.4
2012	Q1	7	82	11	-3	48.3
	Q2	16	78	7	9	54.4
	Q3	15	75	10	5	52.5



Die Komponente "Lieferfristen" signalisiert, dass die Auslastung der Kapazitäten offenbar leicht abgenommen hat, was sich in kürzeren Lieferfristen ausdrückte. Darauf deutet das Absinken der Komponente "Lieferfristen" auf einen Indexstand von 52.5 Punkten.

Lagerbestand

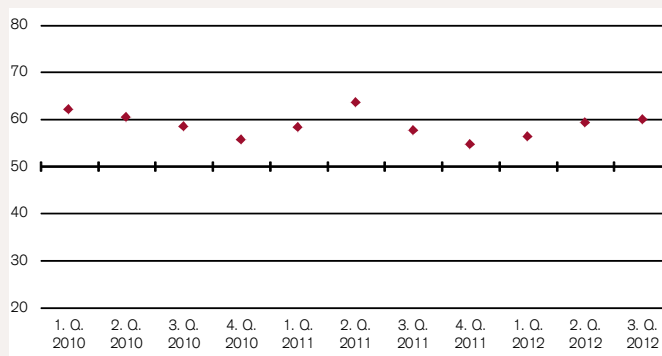
		höher (%)	gleich (%)	tiefer (%)	netto	Index
2010	Q4	15	69	16	-1	49.3
2011	Q1	20	66	15	5	52.4
	Q2	12	79	9	3	51.7
	Q3	16	77	7	10	54.9
	Q4	14	78	8	5	52.5
2012	Q1	13	74	13	1	50.3
	Q2	17	76	8	9	54.6
	Q3	19	66	15	4	52.1



Aufgrund der unsicheren Aussichten waren die Unternehmen anscheinend mit dem Aufbau ihrer Lager zurückhaltend. Dies schlug sich in einem geringeren Lagerbestand an eingekauften Rohmaterialien, Halbfabrikaten und Komponenten nieder.

Beschäftigung

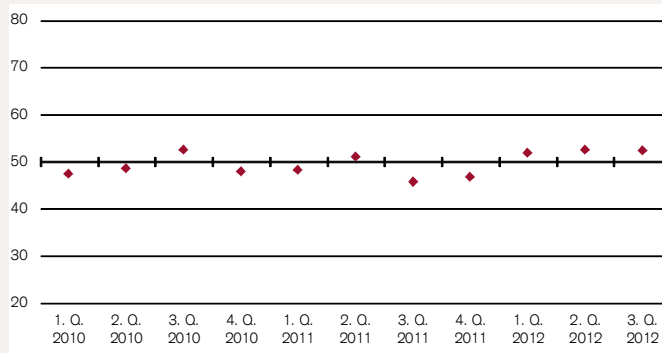
		höher (%)	gleich (%)	tiefer (%)	netto	Index
2010	Q4	20	72	9	11	55.6
2011	Q1	27	63	10	16	58.1
	Q2	29	70	2	27	63.5
	Q3	22	70	7	15	57.5
	Q4	23	64	14	9	54.5
2012	Q1	24	65	11	12	56.2
	Q2	28	63	9	18	59.2
	Q3	27	65	8	19	59.7



Die Komponente "Beschäftigung" hielt sich im 3. Quartal stabil. Das geringfügige Absinken um 0.6 Punkte (gerundet) deutet darauf hin, dass die Branche ihren Beschäftigungsaufbau trotz der konjunkturellen Unsicherheit mit unveränderter Dynamik fortsetzte.

Export

		höher (%)	gleich (%)	tiefer (%)	netto	Index
2010	Q4	4	87	9	-4	47.8
2011	Q1	8	80	12	-4	48.0
	Q2	15	72	13	2	50.9
	Q3	5	81	14	-9	45.7
	Q4	7	80	14	-7	46.6
2012	Q1	10	83	7	3	51.7
	Q2	15	76	10	5	52.4
	Q3	24	57	19	5	52.3



Der Subindex "Exporte" blieb auch im 3. Quartal 2012 über der Wachstumsschwelle von 50 Zählern. Damit signalisiert der Subindex weiterhin, dass die konjunkturelle Dynamik der Branche offenbar durch ein positives Wachstum der Exporte gestützt wurde.

Credit Suisse

Die Credit Suisse AG bietet ihren Kunden Dienstleistungen in den Bereichen Investment Banking, Private Banking und Asset Management an. Weitere Informationen über die Credit Suisse finden Sie unter www.credit-suisse.com

A EE

Die Agentur für Erneuerbare Energien und Energieeffizienz (A EE) vertritt die Interessen von Unternehmen und Verbänden aus den Bereichen erneuerbare Energien und Energieeffizienz. Sie setzt sich auf Bundes-, Kantons- und Gemeindeebene und über die Landesgrenzen hinweg für energiepolitische Weichenstellungen ein, die dem Klima, der Wirtschaft und den Menschen zugute kommen. Die A EE vertritt die Belange der Unternehmen, die mit wirksamen und innovativen Energielösungen die Grundlagen für nachhaltiges Leben und Wirtschaften schaffen. Ihr Ziel ist es, die Öffentlichkeit und EntscheidungsträgerInnen zu informieren, für eine nachhaltige Energiepolitik zu sensibilisieren und sich aktiv an der Gestaltung der wirtschaftlichen und politischen Rahmenbedingungen zu beteiligen. Weitere Informationen über die A EE finden Sie unter www.aee.ch.

Disclaimer

Das vorliegende Dokument wurde von der Credit Suisse erstellt. Die darin geäusserten Meinungen sind diejenigen der Credit Suisse zum Zeitpunkt der Redaktion und können jederzeit ändern. Das Dokument dient nur zu Informationszwecken und für die Verwendung durch den Empfänger. Es stellt weder ein Angebot noch eine Aufforderung seitens oder im Auftrag der Credit Suisse zum Kauf oder Verkauf von Wertpapieren dar. Ein Bezug auf die Performance der Vergangenheit ist nicht als Hinweis auf die Zukunft zu verstehen. Die in der vorliegenden Publikation enthaltenen Informationen und Analysen wurden aus Quellen zusammengetragen, die als zuverlässig gelten. Die Credit Suisse gibt jedoch keine Gewähr hinsichtlich deren Zuverlässigkeit und Vollständigkeit und lehnt jede Haftung für Verluste ab, die sich aus der Verwendung dieser Informationen ergeben.

Die Publikation darf mit Quellenangabe zitiert werden.

Copyright © 2012 Credit Suisse AG und A EE. Alle Rechte vorbehalten.